

Un boletín semanal para familias de Pediatría del Desarrollo y Comportamiento (DBP) en el Centro Médico de Boston durante la Distancia Social COVID-19

¿QUÉ ESTA PASANDO?

Massachusetts ha implementado un "Aviso de permanecer en casa debido al coronavirus", que incluye algunas restricciones. Esto es lo que necesita saber: Las nuevas restricciones incluyen un aviso para quedarse en casa a partir de las 10:00 p.m. - 5:00 a.m. todos los días, lo que insta a los residentes de Massachusetts a quedarse en casa durante estas horas con la excepción de ir a trabajar. Los restaurantes deberán suspender el servicio de mesa a las 9:30 p.m. Los cines, casinos, licorerías y otras tiendas ahora cerrarán a las 9:30 p.m. también. Todas las personas mayores de 5 años deberán usar una mascarilla en todos los lugares públicos. Las reuniones en el interior se limitarán a 10 personas y las reuniones al aire libre tendrán un límite de 25 personas. Las multas por violar esta orden serán de \$ 500.00 por persona presente, por encima del límite.



ACTIVIDAD

Las cajas sensoriales son muy divertidas y pueden brindarle una sensación de calma y concentración a su hijo. ¡También pueden fomentar el juego creativo! ¡Decidimos compartir una caja sensorial con temas muy otoñales con artículos domésticos junto con algunos artículos para exteriores que cosechamos! Para hacer este recipiente, agregue algunos granos de palomitas de maíz, calabazas, hojas, bellotas o cualquier otra cosa. y agregue algunas tazas y cucharas. ¡Su hijo se divertirá!

RECURSO

Las Escuelas Públicas de Boston se han asociado con Staples y están enviando a cada estudiante una tarjeta de la tienda Staples de \$ 50 para comprar útiles escolares. Si aún no ha recibido su tarjeta de la tienda Staples, comuníquese con su escuela. Las tarjetas caducan el 30/11.



NOTICIAS SEMANALES DE DBP

DESTACADOS DE

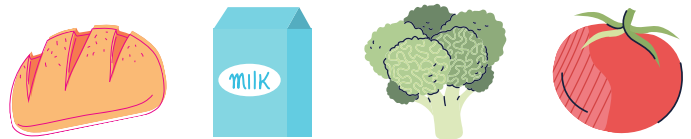


Con las vacaciones de Acción de Gracias acercándose rápidamente, destacamos varios recursos disponibles en Boston para garantizar que todas las familias puedan acceder a una comida festiva segura y deliciosa.



Project Bread "conecta a las personas y las comunidades de Massachusetts con fuentes confiables de alimentos al tiempo que aboga por políticas que hagan que los alimentos sean más accesibles, para que nadie pase hambre. Para cualquier persona en Massachusetts que necesite asistencia alimentaria, llame a la línea directa de FoodSource. La línea directa es el primer paso para conocer todos los recursos disponibles para ayudarlo. Utilice la línea directa de FoodSource para encontrar alimentos accesibles y asequibles para usted o su familia".

ACCIÓN DE GRACIAS



Muchos vecindarios de Boston, incluidos Jamaica Plain, Dorchester, Allston, Cambridge, Somerville y Roslindale, han comenzado a organizar sus propios refrigeradores comunitarios. Estos refrigeradores comunitarios están abiertos las 24 horas, los 365 días del año para cualquier persona que necesite productos frescos, comidas preparadas, bebidas o suministros de despensa. Cualquiera puede sacar y / o dar a la nevera. Los refrigeradores comunitarios en Boston están ayudando a reducir el desperdicio de alimentos y aumentar el acceso de las familias a comidas frescas y nutritivas.

¿Conoce la despensa de alimentos preventiva del Boston Medical Center? Creada en 2001, Food Pantry trabaja para abordar las enfermedades relacionadas con la nutrición y la desnutrición de nuestros pacientes de bajos ingresos. Las familias pueden visitar la despensa de alimentos cada dos semanas (máximo dos veces al mes) y recibir de tres a cuatro días de alimentos para su hogar cada vez. La despensa de alimentos está abierta de lunes a viernes de 10:00 a.m. a 4:00 p.m. Está dirigido por cuatro miembros del personal y muchos voluntarios. Los pacientes deben ser evaluados y remitidos a la despensa de alimentos por su proveedor de atención primaria. ¡Hable con su PCP hoy mismo si cree que su familia puede ser elegible!



NOTICIAS SEMANALES DE DBP

RECURSO

Boston Medical Center está aquí para ayudarlos durante este momento difícil.

Consulte nuestra nueva hoja de cálculo de recursos, que tiene enlaces a aprendizaje en línea, historias sociales, programas de música / animales / estado físico, clases en vivo en línea y más. Vea

la segunda pestaña para comidas gratuitas y servicios financieros en todo Massachusetts. Esta hoja de cálculo está disponible en varios idiomas y se actualizará continuamente a medida que haya nuevos recursos disponibles.

[tinyurl.com/
CoronaResourcesBMC](https://tinyurl.com/CoronaResourcesBMC)

Sabe algo para agregar? Correo electrónico autismprogram@bmc.org con sugerencias.



Para ver grabaciones anteriores de nuestra serie de seminarios web: Cuidado de niños con autismo y diferencias en el desarrollo, visite <https://www.youtube.com/channel/UCifYfJKUuSa8XzytUcn-Anw>

CLINIC

Los médicos de desarrollo y la pediatría conductual están disponibles por teléfono / Zoom para consultas y consultas de telesalud. Llámenos al 617-414-4841 si tiene alguna pregunta o necesita ayuda. Para crear una cuenta Zoom gratuita, visite zoom.us/signup.

NUESTROS CLÍNICOS

*Marilyn Augustyn, MD
Naomi Steiner, MD
Arathi Reddy, DO
Ana Carolina Sanchez, MD
Jodi Santosuosso, NP
Rachel Amgott, NP
Christina Lazdowsky, NP
Mei Elensary, MD
Alyssa King, PhD
Ana Treadaway, MD
Mediatrix Mbamalu, MD
Christine McGivney, DO
Jocelyn Kuhn, PhD
Audrey Christiansen, MD*

ACERCA DE ESTE BOLETÍN INFORMATIVO

Este boletín es traído por el Programa de Autismo en el Boston Medical Center, un programa de apoyo familiar de Pediatría del Desarrollo y Comportamiento. Estamos comprometidos a apoyar a cualquier familia de DBP durante este tiempo, independientemente del diagnóstico. ¡No dude en comunicarse y síganos en las redes sociales para obtener más consejos e información!



BMC.org/autismautismprogram@bmc.org
tinyurl.com/ASDlistserv



@The Autism Program at Boston Medical Center



@BMCAutismProgram

